

## Seminarraum L7,3-5 Raum S 031

Raumansicht mit Beamer 1 und 2 und Averkamera an Rückwand Fenster



Blick zur Leinwand mit beiden Beamern und Videobar an Säule



Videobar für Hybridvorlesung/Konferenz



Dozentenkamera Aver



Pultansicht



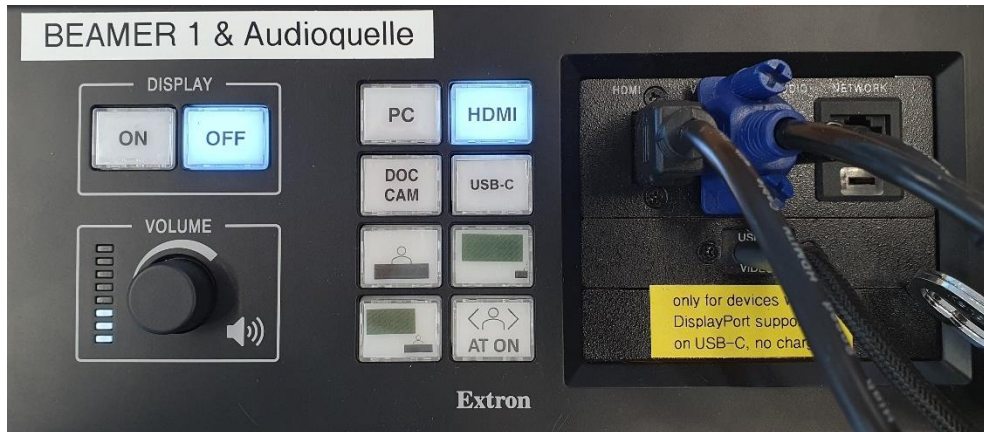
Vorhandene Anschlüsse



Schalter Lautsprecher und Leinwandsteuerungen im Brüstungskanal



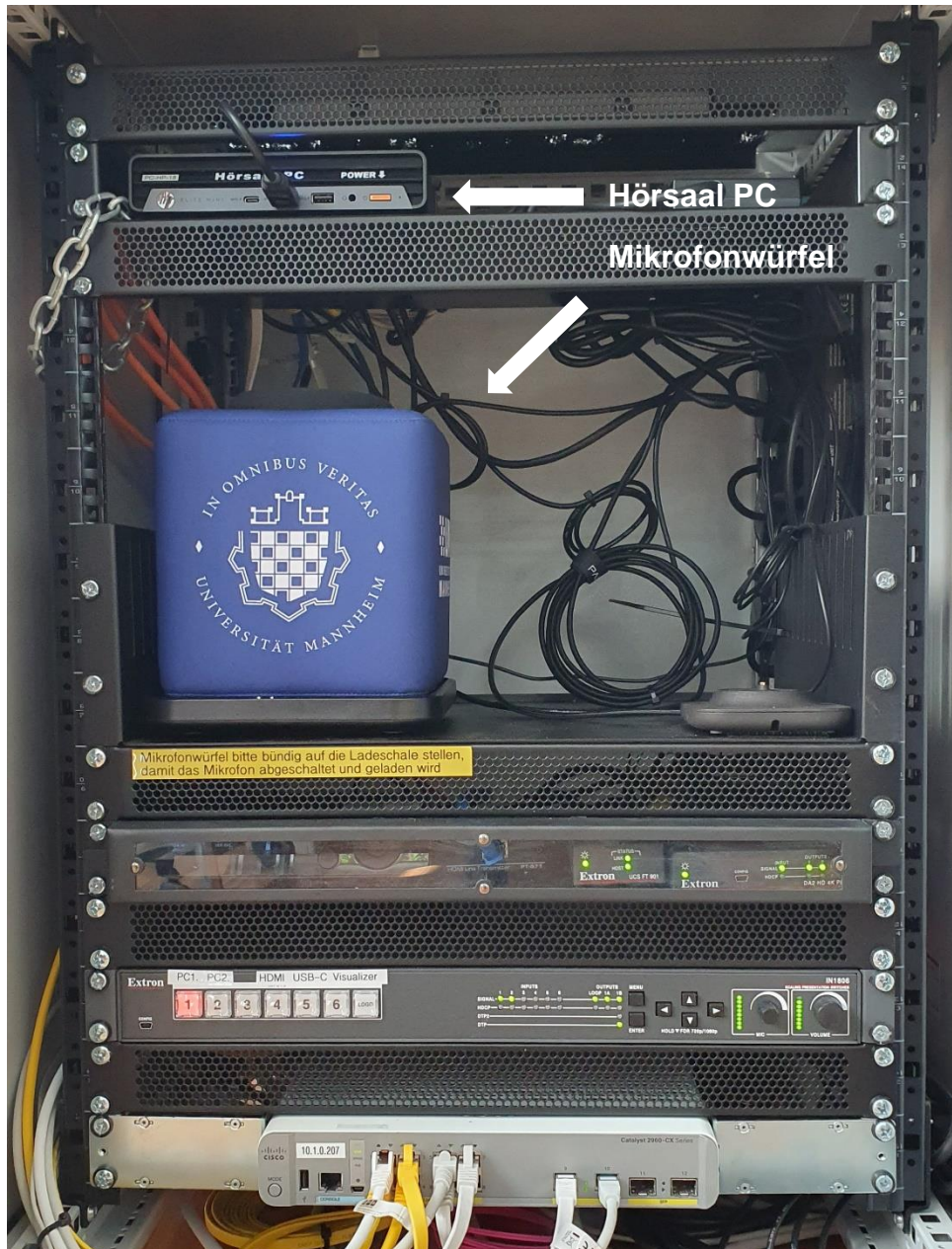
Tastenbedienfeld Beamer 1 mit Audio und Kamerasteuerung



Tastenbedienfeld Beamer 2



## Technikschrank mit PC und Mikrofonwürfel



## Anleitung Multimedia



### Multimediale Ausstattung L7, S031

Die multimediale Bedienung im Raum erfolgt über die beiden Tastenbedienfelder auf dem Pult.

Die unteren 4 Tasten des ersten Bedienfeldes dienen der Kamerasteuerung zur Auswahl von Bildausschnitt und Dozentenverfolgung.



**Beamer:** Einschalten mit der Taste **ON**, ausschalten mit **Off**.

**PC:** Der **Hörsaal-PC** befindet sich im Technikschrank links. Bitte wählen Sie auf dem Tastenbedienfeld **Hörsaal PC** aus. Auf Monitor 1 und Beamer 1 sehen Sie immer den Hauptbildschirm des PC, auf Monitor 2 und Beamer 2 den erweiterten Desktop.

**Laptop:** Ein Laptop kann an den Kabeln auf dem Pult angeschlossen werden. Für **VGA** wählen Sie **VGA** auf dem Tastenfeld von **Beamer 1** aus.

Für **HDMI** wählen Sie **HDMI** auf dem Tastenfeld des gewünschten Beamers (1 oder 2 möglich) aus.

Für **USB-C** wählen Sie **USB-C** auf dem Tastenfeld des gewünschten Beamers (1 oder 2 möglich) aus.

*(bestes Ergebnis für Laptop/PC immer mit 1280 x 800)*  
Evtl. muss Ihr Laptopausgang mit der Tastenkombi **⊕ + P** freigeschaltet/dupliziert werden.

**Mikrofon:** Den Catchboxwürfel finden Sie im Technikschrank. Der Würfel schaltet sich durch Herausnehmen automatisch ein. Sie können diesen im Raum rumgeben/werfen. Nach Gebrauch stellen Sie diesen bitte wieder **bündig** auf die Ladestation.


**Volume:** Die Lautstärke kann mit dem Drehregler auf dem Tastenfeld eingestellt werden. Sie hören immer die Lautstärke von der Quelle, die Sie auf dem Tastenbedienfeld von Beamer 1 ausgewählt haben.

**Hotline:** **Medientechnik (0621-181)-2001** oder [mmproblem@uni-mannheim.de](mailto:mmproblem@uni-mannheim.de)

**Schlüssel:** bzw. Antrag erhalten Sie an der Pforte Ost oder bei Ihrer Fakultätssekretärin

# Anleitung für hybride Vorlesung / Konferenz

## Hybridkonferenz aus dem Auditorium mit Videobar (Crestron) und Dotzentenkamera AverDL 30 Hörsaal S031

Schalten Sie den **Hörsaal PC** ein und starten Sie Zoom mit dem Icon  auf dem Desktop.

Mit Doppelklick wählen Sie auf dem oberen Reiter **den Ihnen zugewiesenen Zoomraum**, um direkt mit Audio und Video beizutreten. Möchten Sie per Meeting ID oder persönlichem Link starten, nutzen Sie **enter your own meeting**.

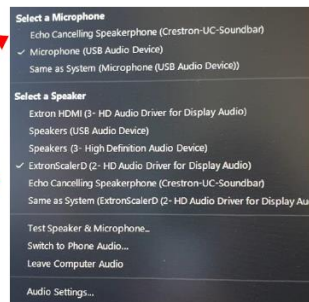


In der Zoomsession selbst gibt es einen Pfeil rechts neben dem Mikrofon



Es öffnet sich folgendes Fenster:

Unter **Select a Microphone** wählen Sie mit **Echo Cancelling Speakerphone (Crestron-UC)** das Mikrofon der Crestron Soundbar (die Raumkamera rechts am Fenster) oder mit **Microphone (USB Audio Device)** bzw. **same as System (Microphone (USB Audio Device))** den Catchbox-Würfel aus.

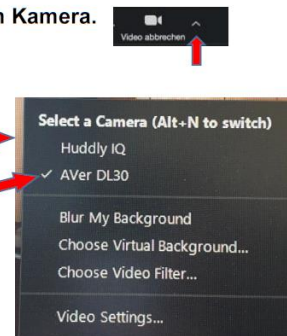


Unter **Select a speaker** wählen Sie mit **ExtronScalerD (2- HD Audio Driver for Display Audio)**, bzw. **same as System (ExtronScalerD (2- HD Audio Driver for Display Audio))** die Raumlautsprecher aus.

In der Zoomsession gibt es eine Pfeil rechts neben Kamera.

Es öffnet sich folgendes Fenster:

Unter **Select a Camera** wählen Sie mit **Huddly IQ** die Raumkamera oder mit **AVer DL30** die Dozentenkamera aus.



Zur Steuerung der AVer- Dozentenkamera stehen Ihnen die 4 unteren Tasten auf dem Tastenbedienfeld zur Verfügung (verschiedene Dozentenansichten und Dozentenverfolgung)

## Erläuterung zur Bildanzeige auf Projektionen und Pultmonitoren

Bitte starten Sie den/die Beamer und wählen PC auf dem/den Tastenbedienfeld/ern aus.

Der **linke Pultmonitor (1)** ist der Hauptbildschirm des PCs (bzw. was auf dem Tastenbedienfeld ausgewählt ist) und zeigt das gleiche Bild wie **Beamer 1**.

**PC Desktop 1 + Beamer 1**

**PC Desktop 2 + Beamer 2**



Von hier aus können Sie per drag & drop ein beliebiges Fenster auf den **rechten Pultmonitor (2)** ziehen ( zB. die externen Videoteilnehmer), welches dann auch auf **Beamer 2** zu sehen ist.